

DRUSKININKŲ KREDITO UNIJOS
REVIZORĖS ATASKAITA
2018 m. vasario 26 d.

Šioje ataskaitoje pateikiamas Druskininkų kredito unijos finansinės veiklos nuo 2017 m. sausio 1 d. iki 2017 m. gruodžio 31 d. patikrinimo rezultatas. Tikrinimo metu buvo vertinta 2017 m. finansinė atskaitomybė, kurią sudaro 2017 m. gruodžio 31 d. balansinė ataskaita, 2017 m. gruodžio 31 d. pelno (nuostolio), kredito unijos kapitalo pakankamumo ataskaita, likvidumo rodiklių ataskaita, kita papildoma informacija.

Druskininkų kredito unijos vadovybė yra atsakinga už šių finansinių ataskaitų parengimą ir teisingą pateikimą pagal finansinės atskaitomybės standartus. Ši atsakomybė apima: vidaus kontrolės sistemos, skirtos finansinių ataskaitų parengimui ir teisingam pateikimui bei reikšmingų netikslumų, galinčių atsirasti dėl apgaulės ar klaidos, sukūrimą, įdiegimą ir palaikymą; tinkamų apskaitos principų pasirinkimą ir taikymą; ir pagal aplinkybes tinkamų apskaitinių įvertinimų atlikimą.

Revizoriaus pareiga – remiantis atlikta revizija, pareikšti apie šias ataskaitas savo nuomonę. Apibendrinus atliktas procedūras, surinkus pakankamai įrodymų, pateikti argumentuotą nuomonę, jog finansinėse ataskaitose nėra reikšmingų netikslumų.

Druskininkų kredito unija veikia vadovaujantis 1995 m. vasario 21 d. Lietuvos kredito unijų įstatymą Nr. I-796 bei 2008 m. birželio 17 d. Lietuvos Respublikos kredito unijų įstatymo pakeitimo įstatymu Nr. X-1615, unijos įstatais, Lietuvos banko nutarimais, kitais teisės aktais, visuotinio narių susirinkimo nutarimais.

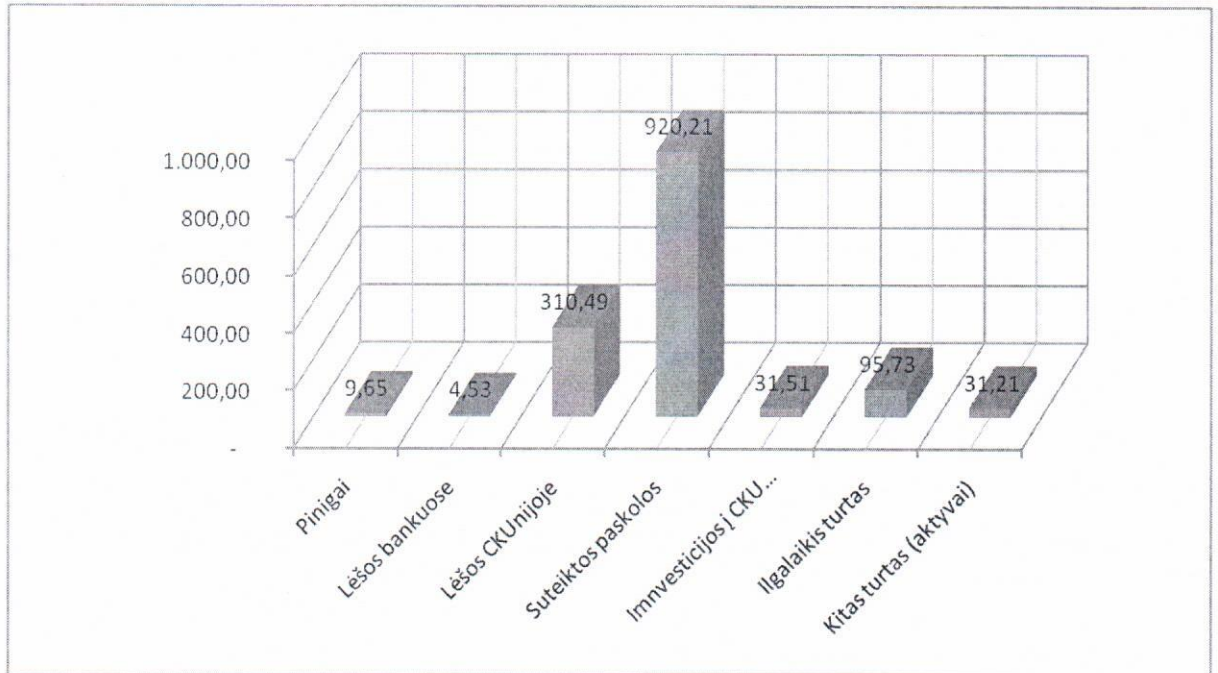
Druskininkų kredito unijos finansinė atskaitomybė už 2017 metus yra parengta pagal Lietuvos Respublikos galiojančius teisės aktus, reglamentuojančius buhalterinę apskaitą ir finansinės atskaitomybės sudarymą.

Metinei finansinei atskaitomybei įvertinti bei revizorės ataskaitai pateikti taip pat buvo vadovautasi Druskininkų kredito unijos patvirtintu apskaitos vadovu ir kitais vidaus kontrolę bei procedūras aprašančiais dokumentais.

Druskininkų kredito unijos administracijos vadovė Živilė Rodienė ir I. e. vyriausiosios buhalterės pareigas Laimutė Gecevičienė.

1. Druskininkų kredito unijos 2017 m. gruodžio 31 d. balansinė ataskaita

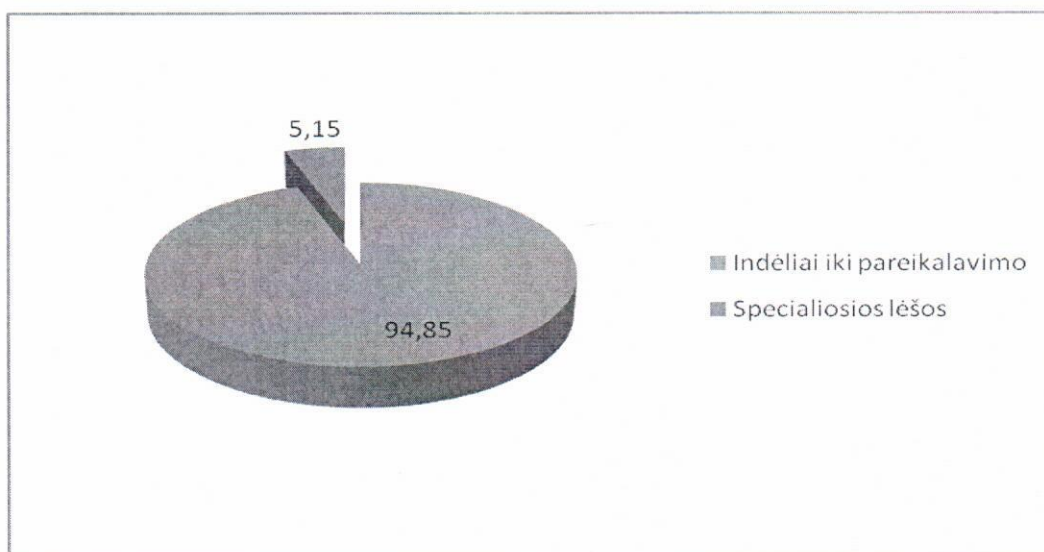
Išnagrinėjus 2017 m. Druskininkų kredito unijos balansinę ataskaitą, nustatyta, kad metų pabaigai Druskininkų kredito unijos turtas sudarė 1403,33 tūkst. Eur.



1 pav. Druskininkų kredito unijos turto sudėtis 2017 m.
(Parengta pagal 2017 m. gruodžio 31 d. Druskininkų kredito unijos balansinę ataskaitą)

Didžiausią dalį aktyvų, 65,57 %, sudarė suteiktos paskolos, kurių bendra vertė 2017 m. yra 920,21 tūkst. Eur. Palyginus su 2016 m. duomenimis, šis rodiklis išaugo 225,41 tūkst. Eur.

22,13 % Druskininkų kredito unijos aktyvų sudaro lėšos centrinėje kredito unijoje. Palyginus su 2016 m. duomenimis, šis rodiklis išaugo 92,87 tūkst. Eur.



2 pav. Druskininkų kredito unijos lėšų centrinėje kredito unijoje sudėtis 2017 m.
(Parengta pagal 2017 m. gruodžio 31 d. Druskininkų kredito unijos balansinę ataskaitą)

94,85 % t.y. 294,49 tūkst. Eur Druskininkų kredito unijos lėšų centrinėje kredito unijoje sudaro indėliai iki pareikalavimo. Palyginus su 2016 m. indėliai iki pareikalavimo padidėjo 97,64 tūkst. Eur. Kiti 5,15 % Druskininkų kredito unijos lėšų Centrinėje kredito unijoje sudaro specialiosios lėšos.

Suteiktos paskolos kredito unijoje skirstomos į trumpalaikes (iki 1 metų) ir ilgalaikes (daugiau kaip metai). Trumpalaikių suteiktų paskolų Druskininkų kredito unijoje 2017 m. gruodžio 31 d. duomeninis nėra užregistruota, o ilgalaikės paskolos sudaro 920,21 tūkst. Eur – tai paskolos suteiktos fiziniams kredito unijos nariams bei kredito unijos asocijuotiems nariams. Per 2017 metus suteiktų paskolų suma, palyginus su 2016 metais, padidėjo 225,41 tūkst. Eur.

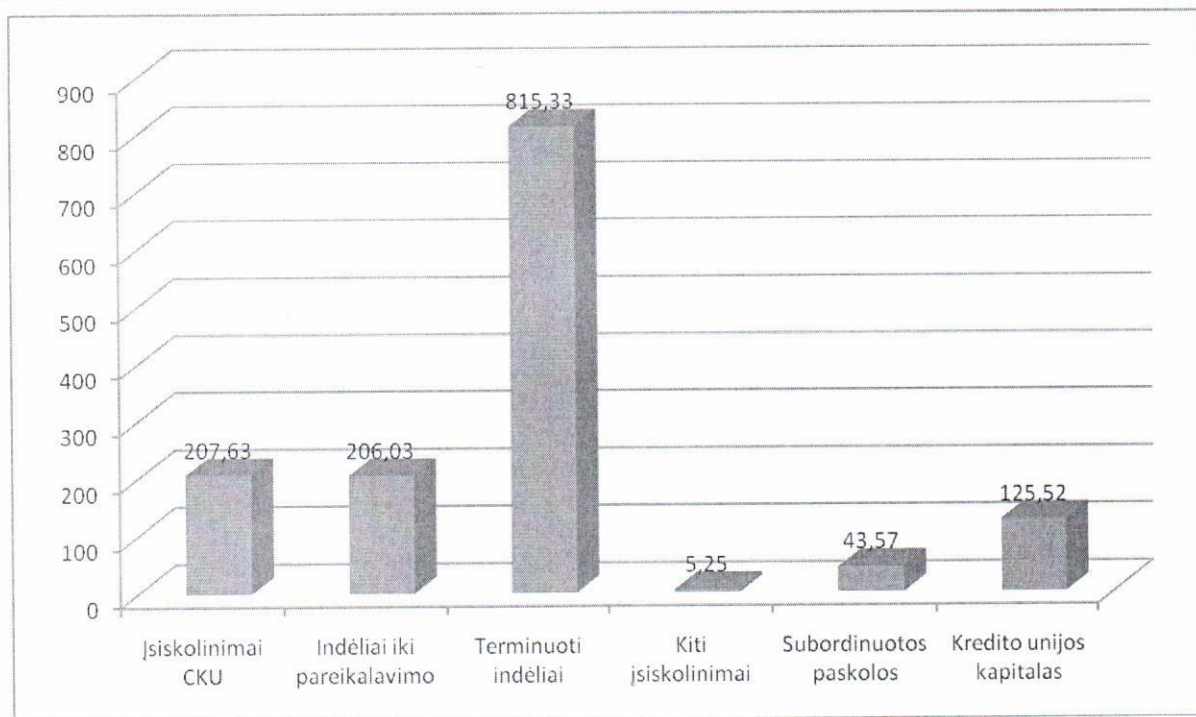
Druskininkų kredito unijos paskolų portfelis yra pilnai užtikrintas paskolų užtikrinimo priemonėmis, o tai leidžia tikėtis mažesnių kredito rizikos nuostolių ilgalaikėje perspektyvoje.

Druskininkų kredito unijos pinigai laikomi DNB Nord banko bei Šiaulių banko sąskaitose. Bendra jų vertė sudaro 0,69 % aktyvų t.y. 9,65 tūkst. Eur. Atrankos būdu buvo pasirinkti banko operacijų registravimą pagrindžiantys dokumentai. Neatitikimų nenustatyta.

Ilgalaikio materialaus turto likutinė vertė 2017 m. gruodžio 31 d. sudarė 95,73 tūkst. Eur. Visas Druskininkų kredito unijos turtas yra inventorizuotas. Kiekvienam turto vienetui sukurta turto kortelė, nusidėvėjimas skaičiuojamas tiesiniu būdu.

Investicijos į Centrinės kredito unijos kapitalą sudaro 31,51 tūkst. Eur.

2017 m. gruodžio 31 d. duomenimis Druskininkų kredito unijos įsipareigojimai sudarė 1403,33 tūkst. Eur.



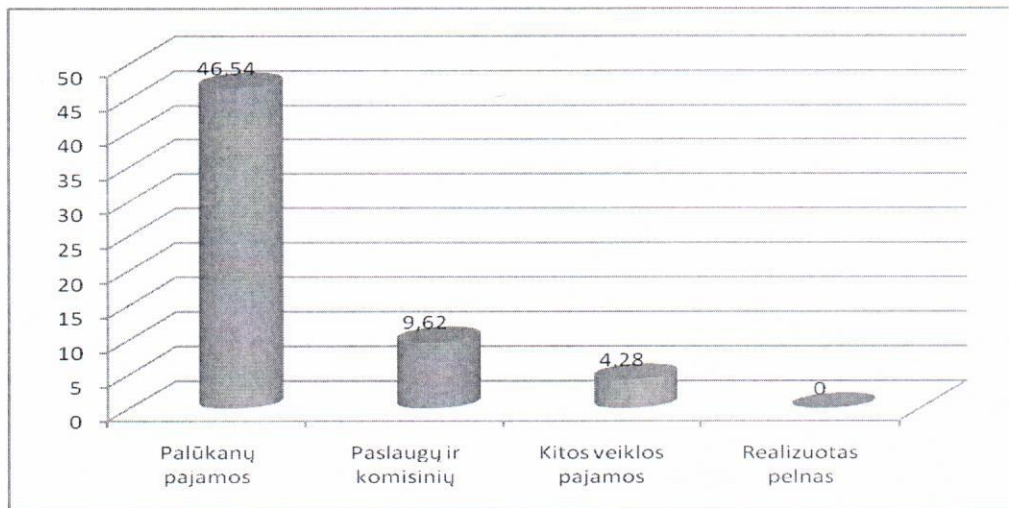
3 pav. Druskininkų kredito unijos įsipareigojimai 2017 m.
(Parenpta pagal 2017 m. gruodžio 31 d. Druskininkų kredito unijos balansinę ataskaitą)

Didžiausią dalį Druskininkų kredito unijos įsiskolinimų 2017 m. sudarė terminuotieji kredito unijos narių indėliai. Jų dalis bendrame įsipareigojimų skaičiuje sudarė 58,10 % t.y. 815,33 tūkst. Eur. Kredito unijos narių indėliai iki pareikalavimo – 206,03 tūkst. Eur (lyginant su 2016 metais padidėjo 163,26 tūkst. Eur). Įsiskolinimai centrinei kredito unijai sudarė 207,63 tūkst. Eur (Lyginant su 2016 metais padidėjo 101,58 tūkst. Eur). Kiti įsiskolinimai, t.y.: mokėtini mokesčiai, atostogų rezervas ir kt. įsiskolinimai sudaro 5,25 tūkst. Eur.

Druskininkų kredito unijos kapitalą sudaro: 234,60 tūkst. Eur pajinis kapitalas, 0,07 tūkst. Eur atsargos kapitalas ir 100,13 tūkst. Eur praėjusių metų nepaskirstytas nuostolis bei 9,02 tūkst. Eur einamųjų metų nepaskirstytas nuostolis.

2. Druskininkų kredito unijos 2017 m. gruodžio 31 d. Pelno/Nuostolio ataskaita

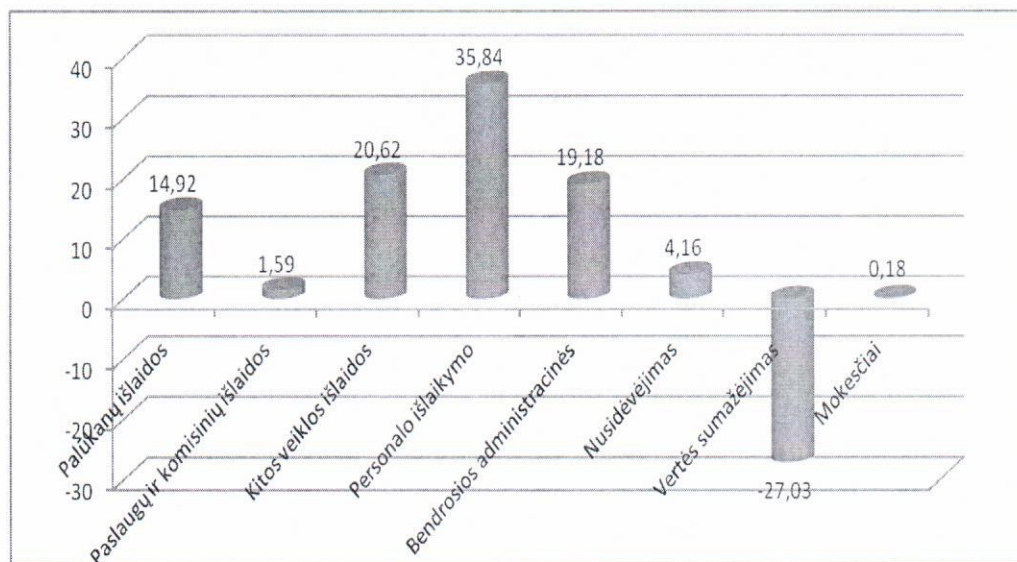
Druskininkų kredito unijos pajamos 2017 metais siekė 60,44 tūkst. Eur.



4 pav. Druskininkų kredito unijos pajamos 2017 metais

(Parengta pagal 2017 m. gruodžio 31 d. Druskininkų kredito unijos pelno (nuostolio) ataskaitą)

Druskininkų kredito unijos išlaidos 2017 m. sudarė 69,46 tūkst. Eur, t.y 1,46 tūkst. Eur mažiau nei 2016 metais.



5 pav. Druskininkų kredito unijos išlaidos 2017 metais (Parengta pagal 2017 m. gruodžio 31 d. Druskininkų kredito unijos pelno (nuostolio) ataskaitą)

Didžiausią dalį išlaidų Druskininkų kredito unijoje – 35,84 tūkst. Eur per ataskaitinį laikotarpį sudarė personalo išlaikymo išlaidos. Bendrosios administracinės išlaidos, tokios kaip mokesčiai stabilizacijos fondui, indėlių draudimui, reklamos ir rinkodaros išlaidos, įstaigos įrangos naudojimo išlaidos, nuomos išlaidos ir kitos išlaidos sudarė 19,18 tūkst. Eur. Palūkanų išlaidos sudarė 14,92 tūkst. Eur.

Reikšmingesnių pasikeitimų per ataskaitinį laikotarpį išlaidų struktūroje nepastebėta. Atrankos būdu patikrinus darbo užmokesčio žiniaraščius bei priskaitymo registrus apskaitoje neatitikimų nerasta.

2017 metų Druskininkų kredito unijos veiklos rezultatas yra 9,02 tūkst. Eur nuostolis. Kredito unijos perskaičiuotas kapitalas yra 134,12 tūkst. Eur. Kapitalo pakankamumo rodiklis 18,63 tenkinantis Lietuvos banko nustatytus normas.

Atlikus 2017 metų Druskininkų kredito unijos finansinės atskaitomybės tikrinimą, nustatyta, kad Druskininkų kredito unija teisingai parodė metinės veiklos rezultatus ir finansinę būklę. Finansinę atskaitomybę parengė pagal Lietuvos Respublikoje galiojančius buhalterinę apskaitą reglamentuojančius įstatymus ir kitus teisės aktus. Turtas buvo tinkamai ir kvalifikuotai įvertintas. Išlaidos patvirtintos juridinę galią turinčiais dokumentais.

Revizorė



Regina Auruškevičienė

DRUSKININKŲ KREDITO UNIJA

(kredito unijos pavadinimas)

110090118, M.K. Čiurlionio g.111, I a., Druskininkai, Tel./Faks 8-313-52315

(kredito unijos kodas, adresas, kiti duomenys)

(Tvirtinimo žyma)

2017 m gruodžio mėn. 31 d. BALANSAS

2018 m. vasario 12 d. Nr. 01

(ataskaitos sudarymo data)

2017 metai

(ataskaitinis laikotarpis)

tūkst. Eur

(ataskaitos tikslumo lygis ir valiuta)

	TURTAS	Pastabos Nr.	Finansiniai 2017 metai	Praėję finansiniai 2016 metai
A.	TURTAS		1403,33	1080,72
I.	Pinigai ir pinigų ekvivalentai		308,67	211,43
II.	Investicijos į vertybinius popierius		0,00	0,00
III.	Kredito įstaigoms suteiktos paskolos ir kitos iš jų gautinos sumos		16,00	20,77
IV.	Kredito unijos nariams suteiktos paskolos ir kitos iš jų gautinos sumos		920,21	694,80
V.	Kitas finansinis turtas		31,51	37,07
VI.	Atsargos, už skolas perimtas ir kitas turtas		31,21	16,77
VII.	Ilgalaikis materialusis turtas		95,73	99,88
VIII.	Nematerialusis turtas		0,00	0,00
	TURTO IŠ VISO:		1403,33	1080,72

	NUOSAVAS KAPITALAS IR ĮSIPAREIGOJIMAI	Pastabos Nr.	Finansiniai 2017 metai	Praėję finansiniai 2016 metai
B.	MOKĖTINOS SUMOS IR ĮSIPAREIGOJIMAI		1277,81	959,15
I.	Mokėtinos sumos ir įsipareigojimai kredito įstaigoms		207,63	106,05
II.	Mokėtinos sumos ir įsipareigojimai klientams ir kredito unijos nariams		1021,36	809,19
III.	Kitos mokėtinos sumos ir įsipareigojimai		5,25	0,33
IV.	Atidėjiniai		0,00	0,00
V.	Subordinuoti įsipareigojimai		43,57	43,58
C.	NUOSAVAS KAPITALAS		125,52	121,57
I.	Pajinis kapitalas		234,60	221,67
II.	Privalomieji rezervai ir kapitalas		0,07	0,03
III.	Perkainojimo rezervas		0,00	0,00
IV.	Nepaskirstytasis pelnas (nuostoliai)		-109,15	-100,13
IV.1	Ankstesnių metų pelnas (nuostoliai)		-100,13	-84,59
IV.2	Ataskaitinių metų pelnas (nuostoliai)		-9,02	-15,54
	NUOSAVO KAPITALO IR ĮSIPAREIGOJIMŲ IŠ VISO:		1403,33	1080,72

Administracijos vadovė
(kredito unijos vadovo pareigų pavadinimas)

(parašas)

Živilė Rodienė
(vardas ir pavardė)L.e.p. vyr. buhalterė
(kredito unijos vyr. buhalteris)

(parašas)

Laimutė Gecevičienė
(vardas ir pavardė)

DRUSKININKŲ KREDITO UNIJA

(kredito unijos pavadinimas)

110090118, M.K.Čiurlionio g.111, I a., Druskininkai, Tel./Faks 8-313-52315

(kredito unijos kodas, adresas, kiti duomenys)

(Tvirtinimo žyma)

2017 m. gruodžio mėn. 31 d. PELNO (NUOSTOLIŲ) ATASKAITA

2018 m. vasario 12 d. Nr. 02

(ataskaitos sudarymo data)

2017 metai

(ataskaitinis laikotarpis)

tūkst. Eur

(ataskaitos tikslumo lygis ir valiuta)

Eil. Nr.	Straipsniai	Pastabos Nr.	Finansiniai 2017 metai	Praėję finansiniai 2016 metai
I.	Palūkanų pajamos		46,54	42,26
II.	Palūkanų sąnaudos		14,92	12,97
III.	Komisinių ir klientų aptarnavimo veiklos pajamos		9,62	6,98
IV.	Komisinių ir klientų aptarnavimo veiklos sąnaudos		1,59	1,30
V.	Finansinio turto vertės pasikeitimo ir pardavimo rezultatas		27,03	7,58
V.1.	Specialiųjų atidėjinių sąnaudos		-27,03	-7,58
V.2.	Kitas finansinio turto vertės pasikeitimo ir pardavimo rezultatas		0,00	0,00
VI.	Kitas finansinės ir investicinės veiklos pelnas (nuostoliai)		0,00	0,00
VII.	Pelnas (nuostoliai) iš finansinių operacijų			
VIII.	Bendrosios administracinės sąnaudos		59,18	47,82
IX.	Kitos veiklos pajamos		4,28	6,14
X.	Kitos veiklos sąnaudos		20,62	16,29
XI.	PELNAS (NUOSTOLIAI) PRIEŠ APMOKESTINIMĄ		-9,02	-15,42
XII.	Pelno mokestis		0,00	0,00
XIII.	GRYNASIS PELNAS (NUOSTOLIAI)		-9,02	-15,42

Administracijos vadovė

(kredito unijos vadovo pareigų pavadinimas)

Živilė Rodienė

(vardas ir pavardė)

L.e.p. vyr. buhalterė

Laimutė Gecevičienė

DRUSKININKŲ KREDITO UNIJA

AIŠKINAMASIS RAŠTAS 2017 M. GRUODŽIO 31 D.

(visos sumos pateiktos eurais, jei nenurodyta kitaip)

BENDROJI INFORMACIJA

APSKAITOS PRINCIPAI

Žemiau yra išdėstyti pagrindiniai apskaitos principai, naudoti 2017 metų finansinių ataskaitų parengimui.

Pagrindas parengimui

Finansinės ataskaitos yra paruoštos pagal Lietuvos Respublikos Verslo apskaitos standartus, Lietuvos banko nutarimus reglamentuojančiais kredito unijų apskaitos tvarkymą bei unijos apskaitos politiką.

Unijos apskaitos politika patvirtinta 2017 – 07 -31

Kredito unijos finansiniai metai sutampa su kalendoriniais metais - prasideda sausio 1 dieną ir baigiasi gruodžio 31 dieną.

Sumos finansinėse ataskaitose yra pateiktos Lietuvos nacionaline valiuta – tūkst. Eurų (tūkst. EUR).

Sandoriai užsienio valiuta Druskininkų kredito unijoje nevykdomi, todėl valiutos nuokrypio nuostolio ar pelno nepatyrėme.

Pagrindiniai principai

Atsargumas (konservatyvumas). Kredito unija pasirenka tokius apskaitos metodus, kuriais jos turtas, nuosavas kapitalas ir įsipareigojimai, pajamos ir sąnaudos būtų įvertinti apdairiai, t.y. kad jų vertė nebūtų nepagrįstai padidinta arba nepagrįstai sumažinta.

Turinio, o ne formos pirmenybė. Ūkinės operacijos ir ūkiniai įvykiai kredito unijos apskaitoje įrašomi pagal jų turinį ir ekonominę prasmę, o ne tik pagal jų juridinę formą.

Reikšmingumas. Finansinėse ataskaitose kredito unija pateikia visą pakankamai reikšmingą informaciją. Informacija reikšminga tada, kai ją praleidus arba pateikus neteisingai finansinių ataskaitų vartotojai gali priimti neteisingus ekonominius sprendimus.

Veiklos tęstinumas. Finansinės ataskaitos rengiamos remiantis prielaida, kad kredito unija veiks ir tęs savo operacijas pakankamai ilgai, kad ji nesiruošia likviduotis ir jos veiklos sritys nebus reikšmingai apribotos.

Apskaitos pastovumas. Kredito unijos skirtingų laikotarpių finansinių ataskaitų duomenys yra palyginami.

Kaupimas. Veiklos operacijos pripažįstamos tada, kai jos įvyko (ne pinigų gavimo arba išleidimo momentu), ir nurodomos to laikotarpio finansinėse ataskaitose. Finansinės ataskaitos, parengtos taikant kaupimo principą, informuoja vartotojus ne tik apie praeities įvykius, bet ir apie įsipareigojimus mokėti arba gauti pinigus ateityje.

Suprantamumas. Finansinės ataskaitos turi būti suprantamos vartotojams, turintiems pakankamą ekonomikos bei apskaitos žinių ir sugebantiems analizuoti pateiktą informaciją.

Svarbumas. Informacija yra svarbi, jeigu padeda vartotojams įvertinti praeities, dabarties ir ateities įvykius, priimti ekonominius sprendimus ir suvokti anksčiau priimtų sprendimų veiksmingumą.

Patikimumas, tikrumas ir teisingumas. Informacija patikima tada, kai ji yra tiksli, išsami ir joje nėra reikšmingų klaidų. Iš kredito unijos finansinės ataskaitos turi būti matyti tikra ir teisinga finansinė būklė, taip pat tikri ir teisingi veiklos ir finansinės būklės pasikeitimai.

Palyginamumas. Kredito unijos pajamos, uždirbtos per ataskaitinį laikotarpį, siejamos su sąnaudomis, patirtomis uždirbant tas pajamas.

Pinigai ir pinigų ekvivalentai

Pinigų ir pinigų ekvivalentų straipsnyje parodomi kredito unijos kasoje, bankuose ir kitose kredito įstaigose įvairia valiuta laikomi kredito unijos pinigai ir indėliai iki pareikalavimo, kurie pripažįstami ir vertinami pagal 18-ojo verslo apskaitos standarto „Finansinis turtas ir finansiniai įsipareigojimai“ nuostatas.

Finansinis turtas

Investicijų į vertybinius popierius straipsnyje parodomas investicijos į Lietuvos banko, Lietuvos Respublikos ir kitų Europos ekonominės erdvės valstybių vyriausybių vertybinius popierius. Šie vertybiniai popieriai pripažįstami ir vertinami pagal 18-ojo verslo apskaitos standarto „Finansinis turtas ir finansiniai įsipareigojimai“ nuostatas.

Kredito unija turi:

iki išpirkimo termino laikomi LR Vyriausybės vertybiniai popieriai, kurie apskaitomi amortizuota savikaina, kuri gaunama taikant apskaičiuotų palūkanų metodą.

Kredito įstaigoms suteiktų paskolų ir kitų iš jų gautinų sumų straipsnyje parodomas šalies ir užsienio kredito įstaigoms suteiktos paskolos, terminuotieji indėliai, taip pat kitos gautinos sumos ir avansai. Paskolos ir iš anksto kredito įstaigoms pervestos lėšos pripažįstamos ir vertinamos pagal 18-ojo verslo apskaitos standarto „Finansinis turtas ir finansiniai įsipareigojimai“ nuostatas. Šiame straipsnyje taip pat parodomas paskolų ir terminuotųjų indėlių sukauptos palūkanos.

Kredito unijos nariams suteiktų paskolų ir kitų iš jų gautinų sumų straipsnyje parodomas kredito unijos nariams suteiktos paskolos ir iš jų gautinos sumos kartu su sukauptomis palūkanomis. Suteiktos paskolos ir gautinos sumos pripažįstamos ir vertinamos pagal 18-ojo verslo apskaitos standarto „Finansinis turtas ir finansiniai įsipareigojimai“ nuostatas (amortizuota savikaina, kuri gaunama taikant apskaičiuotų palūkanų metodą).

Paskolų vertės sumažėjimas Paskolos yra vertinamos vadovaujantis Lietuvos Respublikos teisės aktais, Lietuvos Banko valdybos nutarimais, kredito unijos paskolų vertinimo taisyklėmis, kredito unijos finansinės skolininko būklės vertinimo tvarka ir Verslo apskaitos standartais.

Paskolos vertinamos ne rečiau kaip kartą per mėnesį. Kredito unija paskolų vertinimo metu nustato, ar nebuvo nuostolio įvykių ir ar paskolos vertė nesumažėjo. Atsižvelgus į vertinimo rezultatus, paskola priskiriama atitinkamai paskolų rizikos grupei.

Paskolos, įvertinus riziką, grupuojamos į penkias grupes. Atsižvelgus į paskolos rizikos grupę, kredito unijos valdybos patvirtinti ir finansinėse ataskaitose taikyti tikėtini paskolos apskaitinės vertės dalies sumažėjimo dydžiai pateikti lentelėje:

Paskolų rizikos grupė	Apskaitinės vertės sumažėjimo dydis Eur	
	2017 m.	2016 m.
standartinė (I rizikos grupė)	1 172 490,80	898 916,78
galimos rizikos (II rizikos grupė)	45 099,72	986,43
padidintos rizikos (III rizikos grupė)	865,58	5 369,58
abejotina (IV rizikos grupė)	10 776,88	2 478,65
nuostolinga (V rizikos grupė)	71 444,82	59 361,71

Paskolų vertės sumažėjimas skaičiuojamas atsižvelgiant į paskolų rizikos grupę (tikėtina atgauti paskolos apskaitinės vertės dalį) ir užtikrinimo priemonę (užtikrinimo priemonės pinigų srautą). Apskaičiuojant užtikrinimo priemonės pinigų srautą taikoma 4,97 proc. diskonto norma (2016 metais taikyta 4,97 proc. diskonto norma).

Paskolų vertės sumažėjimas 2017 ir 2016 metais buvo skaičiuojamas pagal Unijos patvirtintas taisykles, kurios parengtos vadovaujantis Lietuvos banko valdybos 2009-03-26 nutarimu Nr. 38 patvirtintas kredito unijų abejotinių aktyvų grupavimo ir specialiųjų atidėjimų (atidėjimų) abejotiniams aktyvams sudarymo bei apskaitos taisykles.

Kito finansinio turto straipsnyje parodoma gautinos sumos už kredito unijos perleistą materialųjį ir nematerialųjį turta, biudžeto skolos kredito unijai ir kitas finansinis turtas, neparodytas kituose balanso straipsniuose. Kitos gautinos sumos ir kitas finansinis turtas pripažįstamas ir vertinamas pagal 18-ojo verslo apskaitos standarto „Finansinis turtas ir finansiniai įsipareigojimai“ nuostatas.

Nefinansinis turtas

Atsargų, už skolas perimto ir kito turto straipsnyje parodoma kredito unijos turimų atsargų, už skolas perimto nefinansinio turto, kurį artimiausiu metu ketinama parduoti, ir į kitus turto straipsnius neįtraukto turto vertė. Už skolas perimtas nefinansinis turtas, kurį artimiausiu metu ketinama parduoti, pripažįstamas tikrąja verte atėmus pardavimo išlaidas, o vėliau kaip ir atsargos vertinamas pagal 9-ojo verslo apskaitos standarto „Atsargos“ nuostatas.

Ilgalaikio materialiojo turto straipsnyje parodoma kredito unijos veikloje naudojamo ilgalaikio materialiojo turto, apskaitoje užregistruoto pagal 12-ojo verslo apskaitos standarto „Ilgalaikis materialusis turtas“ nuostatas, vertė.

Nematerialiojo turto straipsnyje parodoma kredito unijos veikloje naudojamo nematerialiojo turto, pripažinto ir apskaitoje užregistruoto pagal 13-ojo verslo apskaitos standarto „Nematerialusis turtas“ nuostatas, vertė.

Ilgalaikis turtas (patvirtinta minimali ilgalaikio turto įsigijimo savikaina 435 EUR, (2016 m. - 145 EUR) parodomas įsigijimo verte, sumažinta sukaupto nusidėvėjimo (amortizacijos) ir turto nuvertėjimo suma. Nusidėvėjimas (amortizacija) apskaičiuojamas naudojant tiesinį būdą, proporcingai nurašant kiekvieno atskiro turto vieneto įsigijimo vertę per numatomą jo naudojimo laikotarpį.

Turto naudojimo laikotarpiai yra tokie:

Ilgalaikio turto grupė	Nusidėvėjimo (amortizacijos) laikotarpis, metais
Programinė įranga	3
Pastatai	40
Lengvieji automobiliai	-
Baldai	6
Kompiuterinė įranga	3

Remonto ir priežiūros išlaidos pripažįstamos sąnaudomis tuo ataskaitiniu laikotarpiu, kai jos patiriamos. Ilgalaikio materialiojo turto rekonstravimo ir remonto darbų registravimas apskaitoje priklauso nuo tų darbų suteikiamo rezultato.

Finansiniai įsipareigojimai

Mokėtinų sumų ir įsipareigojimų kredito įstaigoms straipsnyje parodoma visa kredito unijos įsipareigojimų šalies ir užsienio bankams bei kitoms kredito įstaigoms suma.

Mokėtinos sumos ir įsipareigojimai kredito įstaigoms pripažįstami ir vertinami pagal 18-ojo verslo apskaitos standarto „Finansinis turtas ir finansiniai įsipareigojimai“ nuostatas.

Mokėtinų sumų ir įsipareigojimų klientams ir kredito unijos nariams straipsnyje parodoma visa kredito unijos įsipareigojimų klientams, kurie nėra kredito įstaigos, ir kredito unijos nariams suma. Mokėtinos sumos ir įsipareigojimai klientams ir kredito unijos nariams pripažįstami ir vertinami pagal 18-ojo verslo apskaitos standarto „Finansinis turtas ir finansiniai įsipareigojimai“ nuostatas.

Kitų mokėtinų sumų ir įsipareigojimų straipsnyje parodamos kitos mokėtinos sumos ir įsipareigojimai, neparodyti kituose mokėtinų sumų ir įsipareigojimų straipsniuose. Šiame

straipsnyje parodomas mokėtinos sumos ir įsipareigojimai pripažįstami ir vertinami pagal 24-ojo verslo apskaitos standarto „Pelno mokesčiai“, 31-ojo verslo apskaitos standarto „Atlygis darbuotojui“ ir atitinkamus kitus verslo apskaitos standartus.

Subordinuotuosius kredito unijos įsipareigojimus sudaro kredito unijos išleisti ilgalaikiai skolos vertybiniai popieriai (obligacijos) arba gautos paskolos, kurios turi visus patikėtinos (subordinuotosios) paskolos požymius.

Skolintos lėšos iš pradžių pripažįstamos tikrąja verte, kurią sudaro grynoji gautų lėšų suma, atskaičiavus sandoriui sudaryti patirtas sąnaudas. Vėliau skolintos lėšos apskaitomos amortizuota savikaina, o tarp gautų grynujų įplaukų ir padengimo vertės susidarys skirtumas pripažįstamas pajamomis arba sąnaudomis pelno (nuostolių) ataskaitoje per visą skolos padengimo laikotarpį taikant galiojančias palūkanų normas. Skolintos lėšos pripažįstamos atsiskaitymo momentu.

Finansinis turtas ir įsipareigojimai sudengiami ir neto suma parodoma balanse kai yra teisinė galimybė užskaityti pripažintas sumas ir yra ketinimas atsiskaityti neto suma arba realizuoti turtą ir įsipareigojimus vienu metu.

Pajamų ir sąnaudų pripažinimas

Palūkanų pajamų straipsnyje parodomas pajamos, uždirbtos iš kredito įstaigose laikomų pinigų, kredito unijos nariams suteiktų paskolų ir kito finansinio turto, kuris nevertinamas tikrąja verte. Amortizuota savikaina įvertinto finansinio turto palūkanų pajamos apskaičiuojamos taikant apskaičiuotų palūkanų metodą. Palūkanų pajamos pripažįstamos kaupimo principu, jei tikėtina, kad bus gauta ekonominė nauda ir pajamų suma gali būti patikimai įvertinama.

Palūkanų sąnaudų straipsnyje parodomas kredito įstaigoms, kredito unijos nariams ir kitiems klientams priskaičiuotos palūkanos už indėlius, gautas paskolas ir kitus įsipareigojimus, kurie nevertinami tikrąja verte.

Komisinių ir klientų aptarnavimo veiklos pajamų ir sąnaudų straipsniuose parodomas už tarpininkavimą uždirbtos pajamos ir patirtos sąnaudos. Šiame straipsnyje taip pat parodomas kitos pagrindinės veiklos pajamos ir sąnaudos. Visi papildomai gauti paskolų administravimo mokesčiai yra nereikšmingi ir pajamomis pripažintini iškart juos gavus. Komisinių sąnaudos yra pripažįstamos, kai patiriamos. Komisinių pajamos iš operacijų yra pripažįstamos, kai atliekama susijusi operacija.

Finansinio turto vertės pasikeitimo ir pardavimo rezultatų straipsnyje parodomas kredito įstaigoms ir kredito unijos nariams suteiktų paskolų vertės sumažėjimo ir nuostolio dėl vertės sumažėjimo panaikinimo rezultatas. Šiame straipsnyje taip pat parodomas vertybinių popierių tikrosios vertės pasikeitimo, vertybinių popierių ir kito finansinio turto vertės sumažėjimo ir nuostolių dėl vertės sumažėjimo panaikinimo rezultatas, prekybos vertybiniais popieriais ir kitu finansiniu turtu pelnas arba nuostoliai. Šiame straipsnyje parodomi specialiujų atidėjinių, kuriuos formuoja atsižvelgdama į kiekvieno savo sandorio dėl finansinių paslaugų teikimo rizikingumą, į kliento finansinę ir ekonominę būklę, į prievolių pagal sandorius dėl finansinių paslaugų teikimo vykdymą, į turimas užtikrinimo priemones šiems prievolėms įvykdyti ir kitas aplinkybes, turinčias įtakos kredito unijos turto vertei, sąnaudas.

Kito finansinio ir investicinio veiklos pelno (nuostolių) straipsnyje parodomi operacijų užsienio valiuta, kitų finansinių priemonių pirkimo ir pardavimo operacijų rezultatai.

Bendrųjų ir administracinių sąnaudų straipsnyje parodomas ataskaitinio laikotarpio sąnaudos, susijusios su pagrindine kredito unijos veikla.

Kitos veiklos pajamų ir kitos veiklos sąnaudų straipsniuose parodomas kituose pelno (nuostolių) ataskaitos straipsniuose neparodytos įprastinės veiklos pajamos ir sąnaudos.

Pelno mokesčio straipsnyje parodoma kredito unijos ataskaitinio laikotarpio pelno mokesčio ir atidėtojo pelno mokesčio suma. Vadovaujantis LR pelno mokesčio įstatymu, 2016 metų apmokestinamajam pelnui taikomas pagrindinis 15 proc. pelno mokesčio tarifas, 2017 metų - 15 proc.

Atidėtas pelno mokesčiai yra paskaičiuojamas naudojant mokesčio tarifus, galiojančius ar patvirtintus balanso sudarymo dieną ir kuriuos tikimasi taikyti atidėto pelno mokesčio turto realizavimo ar atidėtų mokesčių įsipareigojimų įvykdymo laikotarpiu.

Pagrindiniai laikinieji skirtumai atsiranda dėl sukauptų sąnaudų ir patirtų nuostolių perkėlimo. Tarifai, galiojantys ar patvirtinti balanso sudarymo dieną yra naudojami atidėto pelno mokesčio paskaičiavimui.

Kai apskaičiuojamas bendras atidėtųjų mokesčių turtinis likutis, jis pripažįstamas finansinėse ataskaitose tik ta dalimi, kurio realizavimas, vadovybės nuomone, yra tikėtinas.

Per ataskaitinį laikotarpį gautos įplaukos, nepripažintos šio laikotarpio pajamomis, balanse parodomos kaip įsipareigojimai, o per ataskaitinį laikotarpį įvykdytos išmokos, ataskaitiniu laikotarpiu nepripažintos sąnaudomis, balanse parodomos kaip turtas.

FINANSINIŲ ATASKAITŲ PASTABOS

1. PASTABA: PALŪKANŲ PAJAMOS IR SĄNAUDOS

Straipsnis	2017 m.	2016 m.	Pokytis, Eur
1. Palūkanų pajamos, viso:	46 539,01	42 258,36	4 280,65
1.1. Už paskolas	46 539,01	42 258,36	4 280,65
1.2. Už lėšas bankuose	-	-	-
1.3. Už lėšas LCKU	-	6,22	-6,22
1.4. Už vertybinius popierius	-	-	-
2. Kitos pajamos (ne palūkanų pajamos)	13 898,61	13 114,92	783,69
<i>Iš viso pajamų</i>	<i>60 437,62</i>	<i>55 373,28</i>	<i>5 064,34</i>
3. Palūkanų išlaidos, viso:	14 927,00	12 972,17	1 954,83
3.1. Už indėlius	9 498,26	6 642,58	2 855,68
3.2. Už LCKU paskolas	4 254,51	3 627,38	627,17
3.3. Už tikslinių programų paskolas	1 164,04	2 695,25	-1 531,21
3.4. PLK IŠL. už indėlius asoc. nariams	10,19	-	10,19
3.5. Kitoms organizacijoms ir vaikams	4,57	6,98	-2,41
4. Kitos išlaidos (ne palūkanų išlaidos)	54 355,18	57 943,84	-3 588,66
<i>Iš viso sąnaudų</i>	<i>69 282,18</i>	<i>70 916,01</i>	<i>-1 633,83</i>
Grynosios palūkanų pajamos, išlaidos (+/-)	31 612,01	29 286,19	2 325,82

2. PASTABA: KOMISINIŲ IR KLIENTŲ APTARNAVIMO VEIKLOS PAJAMOS

Straipsnis	2017 m.	2016 m.	Pokytis, Eur
Indėlių administravimo mokesčiai	1 554,28	1 436,97	117,31
Paskolų administravimo mokesčiai	7 187,00	4 615,03	2 571,97
Paskolų administravimo mokesčiai Invega	400,00	350,00	50,00

Komisiniai kom. įmokų iš mokėtojų	16,76	18,35	-1,59
Komisiniai komunalinių įmokų iš gavėjų	194,76	260,10	-65,34
Kortelių aptarnavimo pajamos	263,56	295,47	-31,91
Grynosios komisinių ir klientų aptarnavimo veiklos pajamos	9 616,36	6 975,92	2 640,44

3. PASTABA: FINANSINIO TURTO VERTĖS PASIKEITIMO IR PARDAVIMO REZULTATAS

Straipsnis	2017 m.	2016 m.	Pokytis, Eur
Specialiųjų atidėjinių sąnaudos:			
Spec. atidėjiniai paskoloms	2 186,85	1 704,02	482,83
Spec. atidėjiniai kitam finansiniam turtui	1 694,96	904,37	790,59
Iš viso sąnaudų	3 881,81	2 608,39	1 273,42

4. PASTABA: BENDROSIOS ADMINISTRACINĖS SĄNAUDOS

Straipsnis	2017 m.	2016 m.	Pokytis, Eur
Algos	27 255,43	19 945,81	7 309,62
Įmokos į Garantinį fondą	55,21	40,57	14,64
Darbdavio socialiniai mokesčiai	8 528,65	6 528,07	2 000,58
Patalpų nuoma	3 329,44	3 394,00	-64,56
Kitos išlaidos patalpoms	2 668,00	2 248,56	419,44
Iš viso	41 836,73	32 157,01	9 679,72

5. PASTABA: KITOS VEIKLOS PAJAMOS IR SĄNAUDOS

Straipsnis	2017 m.	2016 m.	Pokytis, Eur
PLK pajamos už paskolas nariams	43 300,92	37 919,01	5 381,91
PLK pajamos už investuotas lėšas	-	26,71	-26,71
Delspinigių pajamos	2 477,12	4 347,09	-1 869,97
Stojamieji mokesčiai	430,00	390,00	40,00
Dividendai iš CKU	-	-	-
Kitos pajamos	458,42	247,82	210,60
Realizuotas pelnas iš op.užs.valiuta	-	-	-
Nerealizuotas pelnas iš op.užs.valiuta	-	-	-
Iš viso pajamų	46 666,46	42 930,63	3 735,83
Nurašytos paskolos	-27 524,83	-4 972,60	-22 552,23
Kredito įstaigų paslaugų apmokėjimas	726,13	604,76	121,37
Įrangos priežiūra		1 978,35	-1 978,35
Kortelių aptarnavimo išlaidos	862,38	695,25	167,13
Kitos operacinės išlaidos		874,18	-874,18
Ofiso reikmenys	880,31	1 205,88	-325,57
Paštas	122,59	154,18	-31,59
Reklama ir marketingas	1 991,70	1 475,72	515,98
Reprezentacinės išlaidos	-	-	
Komandiruotės ir transportas	1 998,98	1 663,85	335,13
Notarinės ir teisinės išlaidos	-433,52	-124,49	-309,03

Išlaidos kredito unijų asociacijai	830,90	720,00	110,90
Telefonas ir ryšių paslaugos	2 729,37	2 506,03	223,34
Materialaus turto nusidėvėjimas	4 156,87	4 481,21	-324,34
Kitos išlaidos	11 664,69	7 737,51	3 927,18
Atskaitymai į stabilizacijos fondą	7 560,47	5 912,68	1 647,79
Realizuotas nuostolis iš op.užs.valiuta	-	-	
Indėlių draudimo įmokos	1 393,79	2 641,73	-1 247,94
Iš viso sąnaudų	6 959,83	27 554,24	-20 594,41

6. PASTABA: PINIGAI IR PINIGŲ EKVIVALENTAI

Kredito unijos balanso straipsnyje *Pinigai ir pinigų ekvivalentai* parodytas sumas sudaro pinigai įvairia valiuta kasoje ar laikomi iki pareikalavimo banko sąskaitose ir kitose kredito įstaigose.

Pinigų ekvivalentai yra trumpalaikės, labai likvidžios investicijos, lengvai konvertuojamos į žinomą pinigų sumą. Tokios lėšos yra be nustatyto termino, o vertės pokyčių rizika yra labai nedidelė. Pinigų ir pinigų ekvivalentų struktūra ir pokyčiai:

Straipsnis	2017 m.	2016 m.	Pokytis, Eur
Grynieji pinigai	9 649,31	9 854,91	-205,60
Lėšos LR komerciniuose bankuose turimose atsiskaitomosiose sąskaitose	4 526,69	4 732,42	-205,73
Lėšos LCKU turimose atsiskaitomosiose sąskaitose	294 488,11	196 850,83	97 637,28
Iš viso	308 664,11	211 438,16	97 225,95

7. PASTABA: KREDITO ĮSTAIGOMS SUTEIKTOS PASKOLOS IR KITOS IŠ JŲ GAUTINOS SUMOS

Šiame balanso straipsnyje parodytos šalies ir užsienio kredito įstaigoms suteiktos paskolos, terminuotieji indėliai, taip pat kitos gautinos sumos ir avansai. Paskolos ir terminuotieji indėliai rodomi kartu su sukauptomis palūkanomis paskutinę ataskaitinio laikotarpio dieną, įvertinus vertės sumažėjimą dėl galimų nuostolių.

Apskaičiuotosios palūkanų normos už terminuotus indėlius 2017 m. svyravo nuo 0,60 % iki 1,30 % (2016 m. nuo 0,60 % iki 1,60 %).

Straipsnis	2017-12-31	2016-12-31	Pokytis, Eur
Terminuoti indėliai LCKU			
Terminuoti indėliai	-	-	
Lėšos laikomos likvidumo rezervo fonde LCKU	16 000,00	20 769,16	-4 769,16
Iš viso	16 000,00	20 769,16	-4 769,16

Kredito unija laiko specialiosios paskirties lėšas LCKU, likvidumo palaikymo rezerve, kuris yra sudaromas LCKU įstatymo nustatytu būdu. Šis rezervas skirtas kredito unijų, LCKU narių veiklos likvidumui užtikrinti, suteikiant kredito unijoms likvidumo paskolas arba išmokant sukauptas lėšas pagal kredito unijos pareikalavimą jos likvidumo padidinimui. Kredito unijos LCKU narės specialiai tam tikslui LCKU atidarytoje sąskaitoje turi laikyti LCKU visuotinio narių susirinkimo patvirtintą dalį lėšų nuo visų terminuotų ir neterminuotų indėlių kredito unijoje eurais lėšų.

8. PASTABA: KREDITO UNIJOS NARIAMS SUTEIKTOS PASKOLOS IR KITOS IŠ JŲ GAUTINOS SUMOS

Šiame straipsnyje parodomos kredito unijos nariams ir asocijuotiesiems nariams suteiktos paskolos ir iš jų gautinos sumos kartu su sukauptomis palūkanomis ir įvertinus vertės sumažėjimą dėl galimų nuostolių.

Paskolų portfelio struktūra ir pokyčiai:

Eil. Nr.	Rizikos grupė	2017-12-31		2016-12-31		Pokytis per metus, Eur	
		Apskaitinė vertė	Spec. atidėjiniai	Apskaitinė vertė	Spec. atidėjiniai	Apskaitinė vertė	Spec. atidėjiniai
1	Standartinė	1 173 917,53	0	898 916,78	0	275 000,75	0
2	Galimos rizikos	38 550,93	6 561,31	986,43	51,92	37 564,50	6 509,39
3	Padidintos rizikos	665,55	221,85	5 369,58	1 789,86	-4 704,03	-1 568,01
4	Abejotina	10 851,15	0	2 478,65	2 478,67	8 372,50	-2 478,67
5	Nuostolinga	69 963,27	2 846,78	59 361,71	4 817,60	10 601,56	-1 970,82
6	Iš viso	1 293 948,43	9 629,94	967 113,15	9 138,05	326 835,28	491,89

9. PASTABA: ILGALAIKIS MATERIALUSIS IR NEMATERIALUSIS TURTA

Unija visą ilgalaikį materialųjį turtą naudoja savo veikloje. Jis nėra niekam įkeistas ar kitaip apribotos teisės į jį. Informacija apie paskutinę ataskaitinio laikotarpio dieną kredito unijos turimo ilgalaikio materialiojo turto struktūrą ir pokyčius pateikiama lentelėje.

Straipsnis	Žemė	Pastatai	Kitas veikloje naudojamas turtas	Nematerialusis turtas	Iš viso
Apyvarta per 2016 metus					
Likutinė vertė 2016 m. sausio 1 d.	1 708,76	95 799,02	5 791,32		103 299,10
Įsigijimai (įvedimas į eksploataciją)	-	0	879,11		879,11
Nusidėvėjimas per 2016 metus	-	1 988,88	2 305,56		4 294,44
Likutinė vertė	1 708,76	93 810,14	4 364,87		99 883,77
Likučiai 2016 m. gruodžio 31 d.					
Sukaupti įsigijimai	1 708,76	97 947,54	15 955,36		115 611,66
Sukauptas nusidėvėjimas		4 137,40	11 590,49		15 727,89
Likutinė vertė	1 708,76	93 810,14	4 364,87		99 883,77
Apyvarta per 2017 metus					
Likutinė vertė 2017 m. sausio 1 d.	1 708,76	93 810,14	4 364,87		99 883,77
Įsigijimai (įvedimas į eksploataciją)	-	0	0		0
Nusidėvėjimas per 2017 metus	-	2 213,03	1 943,84		4 156,87
Likutinė vertė	1 708,76	91 597,11	2 421,03		95 726,90
Likučiai 2017 m. gruodžio 31 d.					
Sukaupti įsigijimai	1 708,76	97 947,54	12 868,70		112 525,00
Sukauptas nusidėvėjimas	-	6 350,43	10 447,67		16 798,10
Likutinė vertė	1 708,76	91 597,11	2 421,03		95 726,90

10. PASTABA: MOKĖTINOS SUMOS IR ĮSIPAREIGOJIMAI KLIENTAMS IR KREDITO UNIJOS NARIAMS

Straipsnis	2017-12-31	2016-12-31	Pokytis, Eur
Iki pareikalavimo:- fiziniams nariams	160 197,89	108 182,24	52 015,68
Viso įsipareigojimų iki pareikalavimo:	160 197,89	108 182,24	52 015,68
Terminuoti indėliai: - fiziniams nariams	802 548,01	647 807,14	154 740,87
Viso terminuotų indėlių:	802 548,01	647 807,14	154 740,87
Iš viso	962 745,90	755 989,38	206 756,52

Palūkanų normos už terminuotuosius indėlius fiziniams nariams svyruoja 2017 m. nuo 0,10 % iki 1,30 % (2016 m. nuo 0,10 % iki 1,60 %), juridiniams nariams – nuo 0,10 % iki 1,30 % už indėlius iki pareikalavimo – 0,00 %.

11. PASTABA: KITOS MOKĖTINOS SUMOS IR ĮSIPAREIGOJIMAI

Straipsnis	2017-12-31	2016-12-31	Pokytis, Eur
Indėliai (Fizinių /Juridinių asmenų)	1 014 783,32	804 927,47	209 855,85
Įsiskolinimai, gautos paskolos (Subordinuota paskola/ paskolos iš CKU Invegos projektui)	250 946,85	149 425,80	101 521,05
Mokėtinos išlaidos už įvairias paslaugas	-	-	-
Kiti įsipareigojimai	-	148,51	-148,51
Iš viso	1 265 730,17	954 501,78	311 228,39
Sukauptos pajamos	2 900,57	2 720,90	179,67
Kiti aktyvai (Turtas)	32 155,06	20 948,98	11 206,08
Iš viso	35 055,63	23 669,88	11 385,75

12. PASTABA: SUBORDINUOTI ĮSIPAREIGOJIMAI

Įsipareigojimo aprašymas (paskolos davėjas, pirminė suma, valiuta, palūkanų norma, terminas)	Likutis 2017-12-31	Likutis 2016-12-31	Per 2017 metus, Eur	
			Gražinta suma	Priskaičiuota palūkanų
Subordinuota paskola	43 433,00	43 443,00	0	0,43
Iš viso	43 443,00	43 443,00	0	0,43

13. PASTABA: NUOSAVAS KAPITALAS

Pajinis kapitalas

Unijos pajinį kapitalą sudaro **234 598,06 Eur (2016 m. – 221 672,03 Eur)**. Jis sudarytas iš pagrindinių, papildomų ir tvarių pajų. Nominali vieno pajaus vertė yra **30,00 Eur**. Visas Unijos pajinis kapitalas apmokėtas.

Kiekvienas Unijos pajininkas, turintis pagrindinį pajų, turi vieną balsą, nepriklausomai nuo jo apmokėto papildomo pajaus dydžio. Pasibaigus pajininko narystei Unijoje su juo atsiskaitoma gražinant išpirktų privalomo ir papildomų pajų įmokas.

14. PASTABA: TURTO IR ĮSIPAREIGOJIMŲ GRUPAVIMAS PAGAL LAIKĄ

Unijos turto ir įsipareigojimų struktūra pagal terminus:

2017-12-31, tūkst. Eur

	Iki 3 mėn.	Nuo 3 mėn. iki 1 metų	Nuo 1 iki 5 metų	Ilgiau kaip 5 metai	IŠ VISO:
Turtas	363,26	101,51	358,11	580,45	1403,33
Įsipareigojimai, kapitalas ir rezervai	505,64	635,26	128,59	133,84	1403,33
Skirtumas tarp turto ir įsipareigojimų kapitalų rezervų	-142,38	-533,75	229,52	446,61	0
Likvidusis turtas					332,02
Einamieji įsipareigojimai					841,71
Likvidumo rodiklis proc.					39,45

2016-12-31, tūkst. Eur

	Iki 3 mėn.	Nuo 3 mėn. iki 1 metų	Nuo 1 iki 5 metų	Ilgiau kaip 5 metai	IŠ VISO
Turtas	260,42	81,07	296,04	443,19	1 080,72
Įsipareigojimai, kapitalas ir rezervai	239,31	472,47	247,37	121,57	1 080,72
Skirtumas tarp turto ir įsipareigojimų, kapitalų, rezervų	21,11	-391,40	48,67	321,62	0
Likvidusis turtas					237,10
Einamieji įsipareigojimai					657,84
Likvidumo rodiklis proc.					36,04

15. PASTABA: VEIKLOS RIZIKĄ RIBOJANTYS NORMATYVAI

Unija kasdien fiksuoja visus Lietuvos banko patvirtintus veiklos riziką ribojančius normatyvus, taikomus kredito unijoms. Per ataskaitinį laikotarpį normatyvai buvo vykdomi.

Informacija apie unijos rodiklius:

Rodiklis	2017-12-31	2016-12-31	LB nustatytas dydis
Kapitalo pakankamumo rodiklis, proc.	18,63	22,30	13%
Likvidumo rodiklis, proc.	39,45	36,04	30%
Maksimalios paskolos sumos vienam skolininkui normatyvas, proc. nuo Unijos kapitalo	21,35	20,82	25%
Suteiktų paskolų (asocijuotiems nariams) bendroji suma, proc. nuo Unijos visų suteiktų paskolų.	9,24	7,69	20%

16. PASTABA: SUSIJUSIOS ŠALYS

Unijos susijusiais asmenimis yra laikomos Unijos valdybos nariai, stebėtojų tarybos nariai, paskolų komiteto pirmininkas, vidaus auditorius ir administracijos vadovas bei su kredito unijos vadovu artimaisiais ryšiais susijusiais asmenimis šiame straipsnyje laikomi kredito unijos vadovo sutuoktinis (sugyventinis), vaikai (įvaikiai), tėvai (įtėviai) ir juridiniai asmenys, jeigu kredito unijos vadovas valdo jų kvalifikuotą įstatinio kapitalo ir (arba) balsavimo teisių dalį.

	2017 m.	2016 m.
Priskaičiuota su darbo užmokesčiu susijusių išmokų ir joms tenkančių socialinio draudimo įmokų suma	23 707,86	8 945,91

Unijos susijusioms šalims išduoda paskolas bei priima indėlius rinkos sąlygomis. Susijusioms šalims išduotų paskolų ir priimtų indėlių likučiai:

	2017-12-31	2016-12-31
Išduotų paskolų likučiai	3 231,87	3 621,08
Pajaus likučiai (privalomas/papildomas/tvarus)	38 370,91	39 091,32

17. PASTABA: ĮSTATYMŲ ATITIKIMAS

Unijos Lietuvos banko reikalavimu privalo vykdyti kapitalo pakankamumo, likvidumo, maksimalios paskolos sumos vienam skolininkui ir atviros užsienio valiutų pozicijos normatyvus. 2017 m. gruodžio 31 d. KU atitiko visus privalomus reikalavimus.

18. PASTABA: PELNO (NUOSTOLIŲ) PASKIRSTYMO PROJEKTAS

Pavadinimas	Suma, Eur
Nepaskirstytasis nuostolis finansinių metų pradžioje	-100 129,32
Grynasis finansinis metinės veiklos rezultatas - nuostolis	-9 023,76
Nepaskirstytasis nuostolis	-109 153,08

Administracijos vadovė

L.e.p. vyriausiasis buhalterė

Valdybos pirmininkė

Pajininkų atstovas



Živilė Rodienė

Laimutė Gecevičienė

Ona Baliukonytė

Estona Navickas